

宁夏固原店河齐家文化墓葬清理简报

宁夏文物考古研究所

1965年5月,宁夏博物馆在固原文化馆的协助下,于固原县河川乡店河村清理了六座齐家文化墓葬。这些墓都是当地群众在平田整地时发现的。墓地位于河川乡店河村西北约0.5公里的山坡地上,一条名为店子河的小河,由西向东从坡地南面流经,由于长期水土流蚀,坡地较陡,东面临沟,墓地高出现在河床约120米。六座墓中M1—M3保存较好,现简报如下。

一、墓葬形制

M1 墓口在农耕土层下,墓坑长方形,长2.80、宽1.45、深0.50米。单人葬,侧身屈肢,上、下肢屈折较甚,方向240°。在头部、背侧及足下放置陶纺轮1件、陶器36件,另在颈部有串珠、绿松石饰各1件、齿槽骨片40余枚(图一;图二,1)。

M2 墓坑也为长方形,长2.10、宽0.95、深0.55米。单人侧身屈肢葬,方向203°,头的上方及足下放置陶器9件,颈部及胸前有串珠、绿松石饰和骨片等(图二,2;图三)。

M3 墓坑为椭圆形,东壁开一短墓道,连同墓道长2.30、宽1.70、深0.70米,单人屈肢葬,骨架保存尚好,头骨只剩下颞骨,方向252°。随葬品甚少。除填土中(距墓底0.53米)有一夹砂陶罐外,只在头端随葬石斨和石斧各1件(图四)。

二、随葬器物

共出土随葬品52件,分石器、

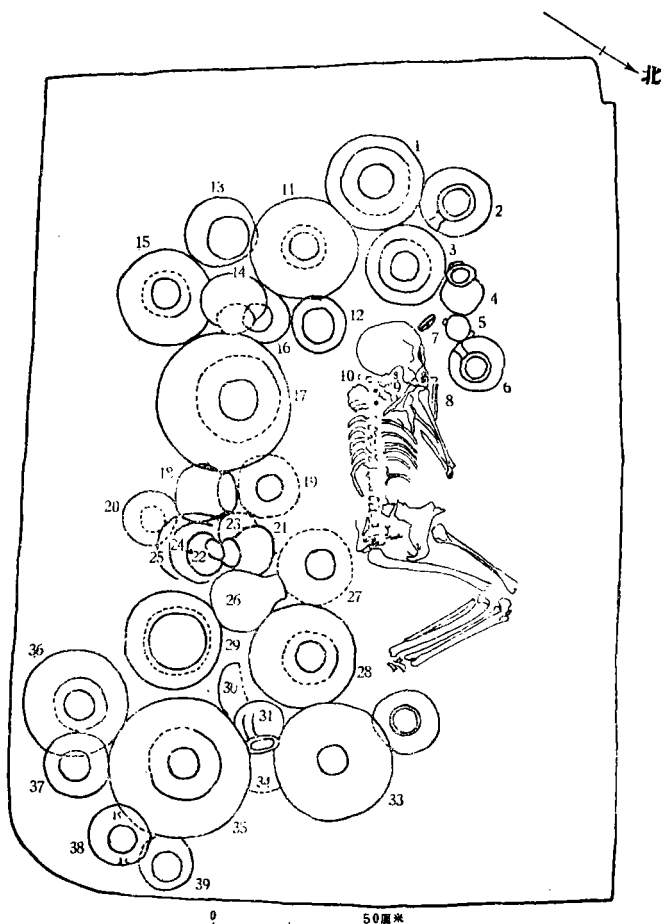
陶器、骨器三类,以陶器为最多。

石器 4件,有斧、斨和绿松石饰三种。

斧 1件(M3:2)。磨制,长方形,长约13厘米,刃部有磨损痕。

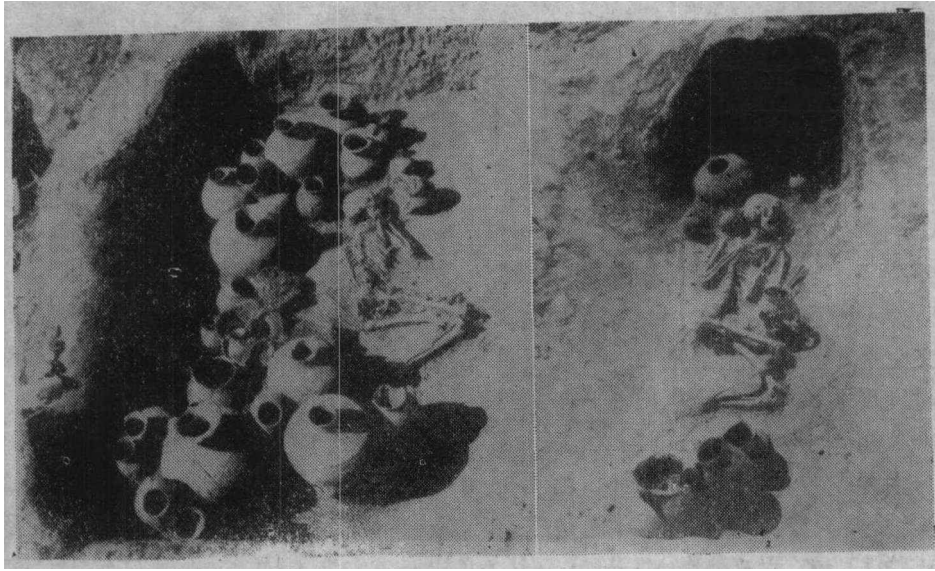
斨 1件(M3:1)。长方形,通体磨光,单面刃,长5、宽3.2厘米(图七,1)。

绿松石饰 2件。M2:7,外形为一束



图一 M1平面图

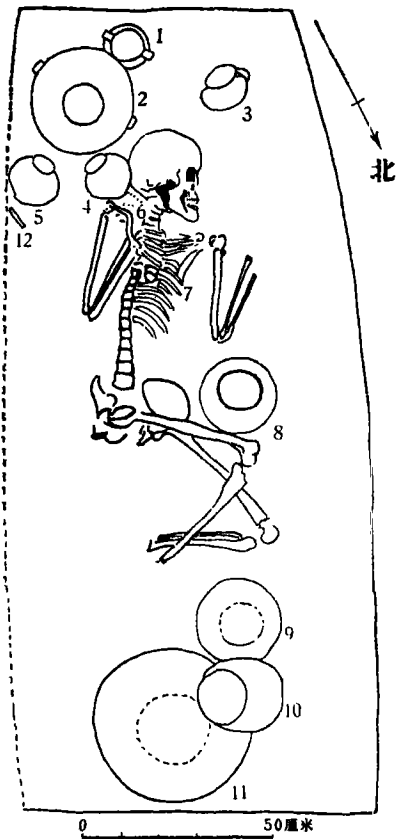
1、3.陶罐 2、6.单耳罐 4.陶瓶 5.双耳罐 7.纺轮
8.骨片 9.串珠 10.绿松石饰 11—30、32—37、39.陶
罐 21、31、38.双耳罐



1.M1

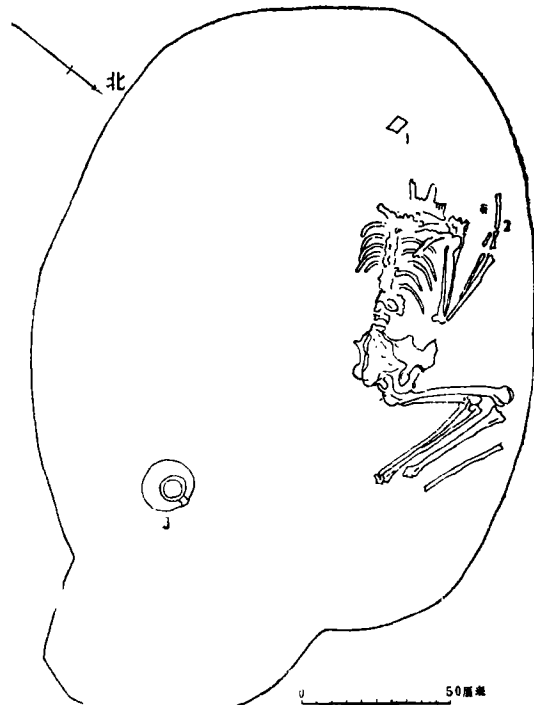
2.M2

图二



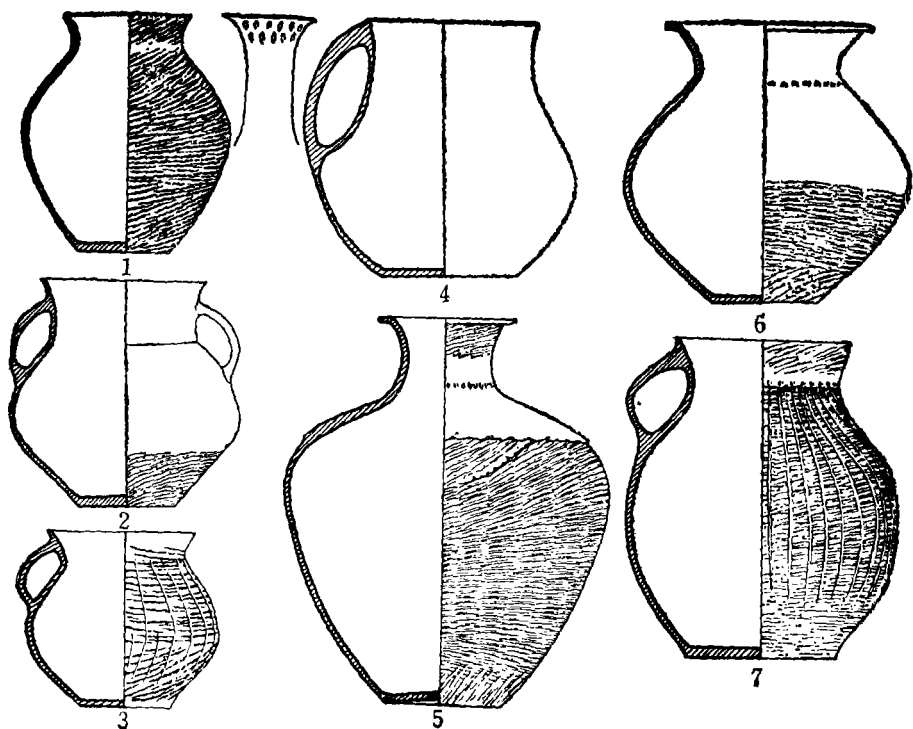
图三 M2 平面图

1、2. 双耳罐 3. 单耳罐 4—5.
陶罐 6. 串珠 7. 绿松石饰 8—11.
陶罐 12. 骨片



图四 M3 平面图

1. 石磬 2. 石斧 3. 单耳罐



图五 (1、5、6 为 1/8, 余均 1/4)

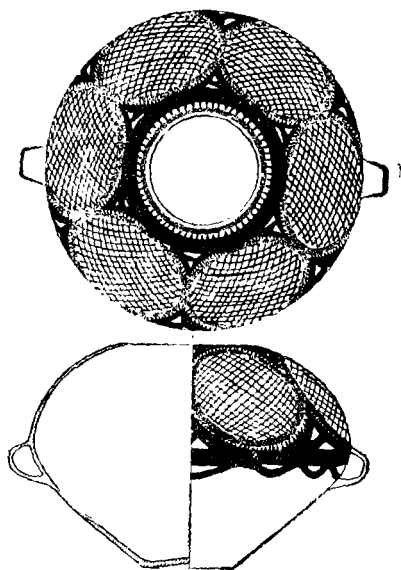
1. I 式罐 (M1:32) 2. 双耳罐 (M2:1) 3、7. 单耳罐 (M2:3, M1:22)
4. 瓶 (M1:4) 5. III 式罐 (M1:28) 6. II 式罐 (M1:1)

腰、两面内凹的圆形陶器，在其一面周围粘有 17 枚小的薄平绿松石，径 2.8、高 1.3 厘米 (图七, 2; 图八, 7)。M1:10，形状相同，出土时绿松石与陶器已分离。

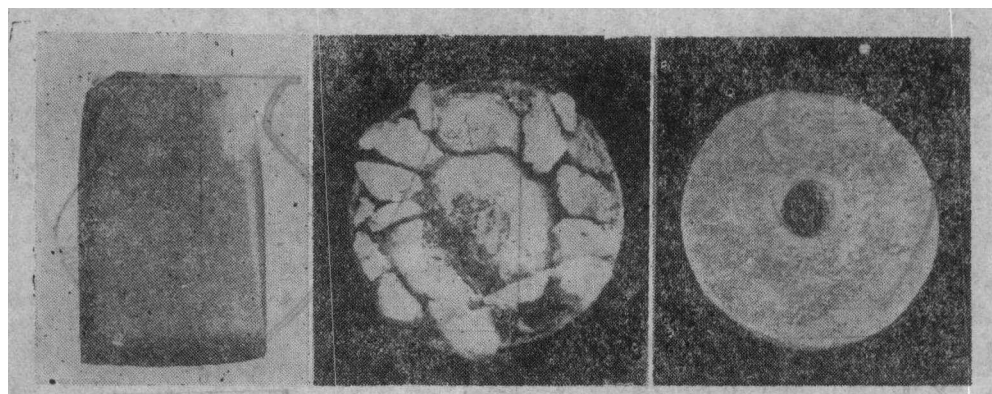
陶器 46 件，有瓶、双耳罐、单耳罐、罐、纺轮。

瓶 1 件 (M1:4)。细泥红陶质。钵状单耳，耳上端与唇缘平齐，饰两行圆点纹，鼓腹，器表素面，打磨光亮。口径 9、高 13.4、底径 7.2 厘米 (图五, 4)。

双耳罐 5 件，均泥质红陶。M2:1，扁平耳，侈口高颈，鼓腹，平底，近底部饰横向篮纹，口径 8.6、高 11.9、底径 5.2 厘米 (图版壹, 5; 图五, 2)。M2:2，口缘已残，宽圆肩，肩腹之间有双小耳，腹内收，小凹底，肩部彩绘，均匀地绘出六个圆圈，内填方格纹，下部为一圈带纹和波浪纹。残高 19.6、底径 8 厘米 (图版壹, 2; 图六)。



图六 双耳罐 (M2:2, 约 1/7)



1.石磅 2.绿松石饰 3.纺轮

图 七

单耳罐 8 件。均夹砂红陶质,外表红褐色,有烟炱痕迹,饰横向绳纹、竖划纹或篮纹。M2:3,侈口,鼓腹,平底,满饰横向绳纹,在其上饰竖行划纹,口径 7.8、高 9.2、底径 5 厘米(图版壹,6;图五,3)。M1:22,口外侈,长颈,圆腹,口沿下和近底处饰横向篮纹,肩腹饰绳纹和划纹,口径 9.2、高 16.6、底径 8 厘米(图版壹,1;图五,7)。

罐 33 件,可分三式。

I 式:夹砂红陶。口外侈,圆腹,器身满饰横绳纹,外表有烟炱痕迹。M1:32,口径 13.2、高 24.8、底径 9.6 厘米(图五,1)。

II 式:数量多。泥质红陶。宽沿侈口,

鼓腹,平底。腹部饰横向篮纹。M1:1,颈部饰一周锥刺纹,肩部素面,腹饰横向篮纹,口径 22.4、高 29.2、底径 11.2 厘米(图版壹,3;图五,6)。

III 式:数量也多。泥质红陶。由于这类罐器形大,颈和腹皆分别制作,然后粘接而成,肩部内壁留有明显的粘接痕迹。M1:28,小口外侈,长颈,广肩,深腹,素面,底内凹,沿下饰横向篮纹,颈部有一周锥刺纹,腹部饰横向篮纹,篮纹之上另加附加堆纹,口径 14.4、高 40、底径 12.3 厘米(图版壹,4;图五,5)。

纺轮 1 件(M1:7)。泥质红陶。圆饼形,中心厚、边缘薄,无纹饰。径 7.4、孔径 1.7 厘米(图七,3)。

骨器 有齿槽骨片和骨珠二类。

齿槽骨片 45 枚,均出于 M1、M2。用薄长骨片制成,两面平整,长方形,长 1.7—2.1 厘米不等,在长边的一侧或两侧刻齿槽,齿槽

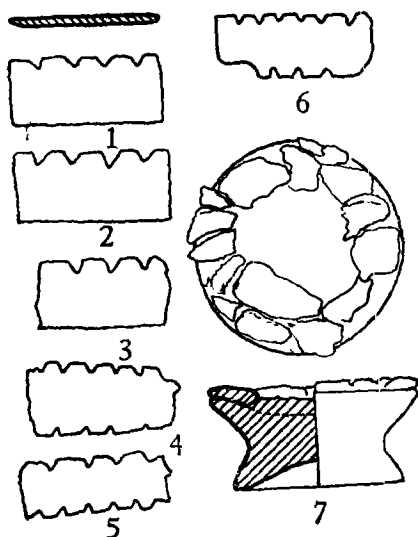
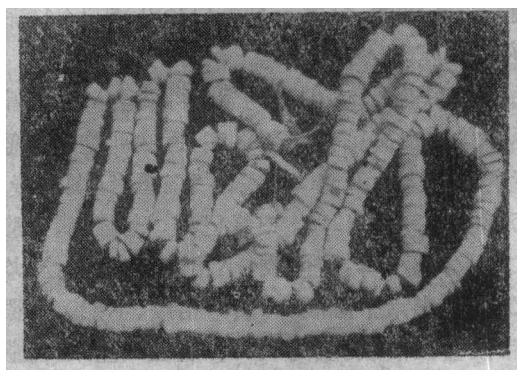


图 八

1—6.骨片 7.绿松石饰



图九 串珠

数目少者 2 个,多者 6 个(图八,1-6)。

骨珠 1 千余枚,出土时呈串状,分布在 M1、M2 人骨的颈部,径 0.2—0.37 厘米,孔径 0.1—0.15 厘米(图九)。

三、小 结

这次清理的墓葬虽然只有六座,而且只有三座较为完整,但据近年来的调查和发掘工作证明,这类遗存在宁夏南部的固原、海原、西吉、隆德等县和甘肃的东部地区却有广泛的分布,因而具有一定的代表性。

墓葬全为单身屈肢葬,与甘肃永靖大何庄、秦魏家、青海乐都柳湾齐家文化墓地以仰身直肢为主的葬式显然不同^①;也没有大何庄、秦魏家、柳湾墓地出现的合葬墓。相反,却和甘肃广河地巴坪半山类型墓地全为单身侧卧屈肢的葬式相同^②。因此,就葬式而言,店河墓地较多地接近于半山类型。

店河墓地的随葬品,石器较少,而以陶器为主。其中少量随葬品和地巴坪、柳湾半山类型墓葬所出者相同。店河 M2:2 彩陶罐,无论器形和彩绘花纹都和广河地巴坪半山类型的 M37:4 彩陶瓮相同^③。此外,店河墓地所出齿槽骨片,在青海柳湾半山、马厂类型的墓葬中也有出土^④。由此可见,店河墓地具有一些半山类型的因素。

但是,店河墓地却又明显不同于地巴坪和柳湾的半山类型墓葬。地巴坪所出陶器,以彩陶为主,数量占陶器总数的百分之九十以上^⑤。青海柳湾半山类型墓葬的彩陶也占全部陶器的三分之二^⑥;而店河墓地的彩陶则数量极少。店河墓地的其它陶器,也不见于地巴坪、柳湾的半山类型墓葬。从而,店河墓地明显区别于半山类型。

店河墓地的陶器,显示了和齐家文化较多的相似性。常见的双大耳罐、单耳罐等器形,和青海柳湾、甘肃秦魏家等齐家文化墓地所出的十分相近,如店河 M2:1 双大耳罐,和柳湾 II3 式 775:2 双大耳罐相同^⑦;店河

M1:4 单耳罐和秦魏家 III 式 M115:2 单耳罐相似^⑧。店河 M2:3 单耳罐和武威皇娘娘台 M15:1 器形相同,只是纹饰有别而已^⑨。

但是,店河墓地中的很大一部分陶器,却具有本地区所独有的明显特点。如泥质红陶大口鼓腹罐(如 M1:1)、小口平肩深腹罐(如 M1:28)、夹砂红陶圆腹罐(如 M1:32)等,为甘、青地区齐家文化所不见,却为宁夏南部和甘肃东部这类遗存所常见。

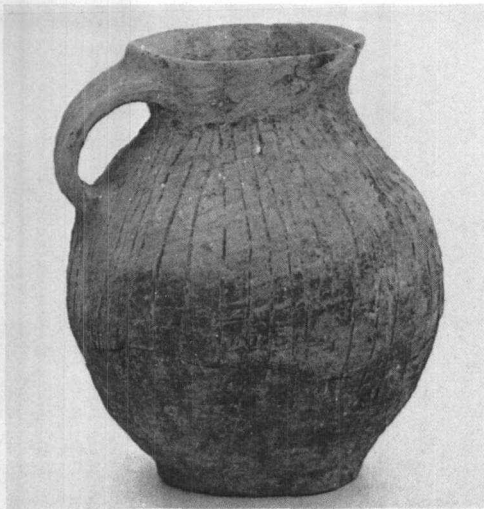
综上所述,店河墓地具有少量的半山类型因素而陶器则更多的显示出和齐家文化的相同性。尽管部分陶器具有本地区明显的特点,但就总体来说,仍应属齐家文化。把店河墓地看成是齐家文化的一个类型是比较适宜的,“应代表齐家文化在宁夏和陇东地区的一个地方类型”^⑩。

由于店河墓地比甘、青地区的齐家文化具有较多的半山类型因素,其年代可能比甘、青地区的齐家文化为早,这对探讨齐家文化的起源将有一定的启发意义。

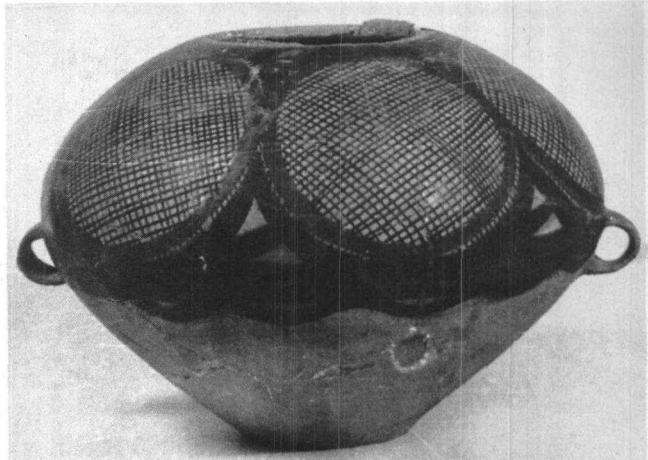
照相董宏征,绘图高雷、边文娟,执笔钟侃。

注 释

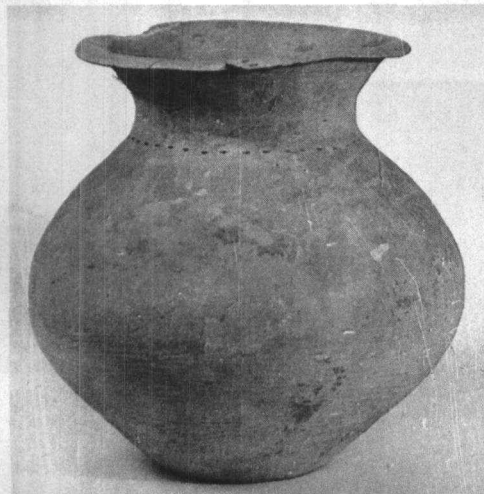
- ① 中国社会科学院考古研究所甘肃队:《甘肃永靖大何庄遗址发掘报告》,《考古学报》1974 年 2 期;《甘肃永靖秦魏家齐家文化墓地》,《考古学报》1975 年 2 期;青海省文物处考古队、中国社会科学院考古研究所:《青海柳湾》。
- ②⑤ 甘肃省博物馆文物队:《广河地巴坪半山类型墓地》,《考古学报》1978 年 2 期。
- ③ 同②,图版一一,5。
- ④ 见《青海柳湾》,图版三七,1—18;图版六六,1、6、10。
- ⑥ 同④《青海柳湾》上,32 页。
- ⑦ 见《青海柳湾》,图版一八一,5。
- ⑧ 中国社会科学院考古研究所甘肃队:《甘肃永靖秦魏家齐家文化墓地》图十五,9。
- ⑨ 甘肃博物馆:《武威皇娘娘台遗址第四次发掘》,《考古学报》1978 年 4 期,图版一二,1。
- ⑩ 陈显、洪方:《陇东镇原常山下层遗存浅析》,《考古》1982 年 4 期。



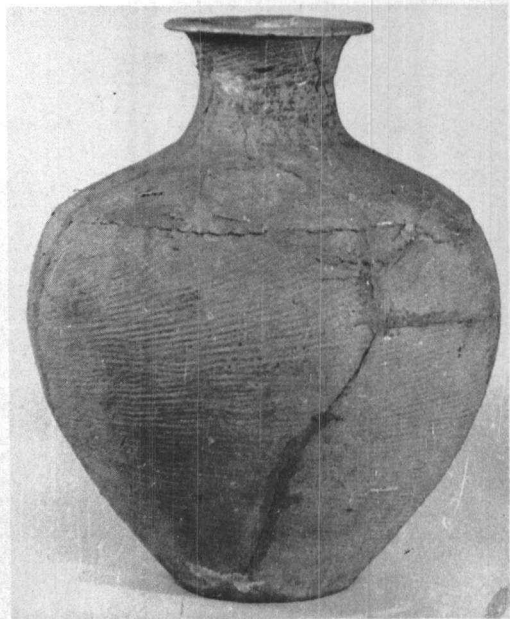
1. 单耳罐(M1:22)



2. 双耳罐(M2:2)



3. II 式罐(M1:1)



4. III 式罐(M1:28)

宁夏固原店河齐家
文化墓葬出土陶器



5. 双耳罐(M2:1)

6. 单耳罐(M2:3)

