

转型驱动下的城市空间重构 ——以北京为例

The Reconstruction of Urban Space Driven by the Transformation ——A Case Study of Beijing

单菁菁

文章编号1673-8985 (2012) 05-0029-05 中图分类号TU984 文献标识码A

摘 要 经济社会发展转型是城市空间结构演变的重要驱动力。建国以来,随着经济社会发展,北京的城市空间结构经历了由单中心向多中心、由蔓延式向轴向式、由分散化向网络化、由市域发展向区域发展的转型过程。其发展演变趋势对于当前经济全球化和发展转型背景下我国大城市的空间重构具有较强的借鉴意义。

Abstract The development and transformation of economy and society are important driving forces of the urban spatial structure. After the foundation of the People's Republic of China, Beijing's urban spatial structure has experienced the transformation process which was from sprawl to axial type, from scattered to networked, and from urban development to regional development. The trends of its development and evolution provides excellent references to the urban spatial reconstruction in China's big cities in the background of economic globalization and transformation.

关 键 词 转型 | 空间 | 演变 | 重构

Keywords Transformation | Space | Evolution | Reconstruction

作者简介

单菁菁
中国社会科学院城市发展与环境研究所
副研究员,博士

0 引言

城市是人类经济社会活动最重要的空间载体,城市形态与空间结构的演化本质上是经济社会发展在地域空间上的表现。人类经济社会领域出现的每一次重大转型必然会导致城市空间结构的巨大变化,并成为城市发展演变的重要驱动力。当前我国正处于发展转型期,同时全球经济活动的组织形式及其空间布局也正在发生深刻转变。这种内外的双重转型将对我国城市特别是作为区域中心的大城市产生较强的空间解构和重构效应。

北京是中国的首都,也是具有典型意义的大城市。建国以来,在经济社会变迁影响下,北京的城市空间结构及发展模式产生了一系列重大的结构性转变。以北京为例,研究转型驱动下城市空间演变的机理和规律,对于推动当前转型背景下我国大城市的空间重构具有较强的借鉴和指导意义。

1 转型驱动下的北京城市空间结构演变

北京是一座具有悠久历史和深厚底蕴的城市,但近代以来,随着西方势力的入侵,特别是日本的占领和掠夺,再加上旧中国民穷国弱,城市衰退严重。到解放前夕,北京基本上是一座纯消费性的城市,产业凋零,城市破败,经济基础非常薄弱。新中国成立以后,北京开始了现代化的建设过程。在工业化、改革开放以及经济全球化的影响下,北京城市空间结构演变大体经历了3个阶段。

1.1 工业化主导下的城市空间发展

从20世纪50年代起,北京开始了大规模的改造和建设。当时的指导思想是“变消费性城市为生产性城市”,优先发展工业特别是重工业。改造和建设的内容主要包括3个方面:一是大力发展经济,新建、扩建大批工业企业,初步奠定现代城市发展的经济基础;二

是对旧城进行大规模的改造,使其逐步适应首都发展和经济建设的需要;三是确立以旧城为中心向四周郊区发展的主导思想,基本奠定了圈层状的城市空间发展格局。

在这一阶段,北京的城市空间发展主要以工业化为主导。为满足大规模的工业建设,以及与之相应的人口、就业、交通、居住等功能,北京采取了“主城区+边缘集团”的“分散集团式”空间布局。即以老城区(东城区、西城区、崇文区、宣武区)及其关厢地带为主城区,环绕主城区建设十大边缘集团(清河、北苑、酒仙桥、东坝、定福庄、垡头、南苑、丰台、石景山、西苑)。主城区的主要用地类型为居住、办公、街道工业和附属的商业服务,而十大边缘集团则主要布局大工业,比如在石景山边缘集团布局钢铁冶金工业基地,在清河边缘集团布局毛纺织工业基地,在酒仙桥边缘集团布局电子工业基地,在垡头边缘集团布局焦化工业基地,在丰台边缘集团布局铁路交通仓储基地,在南苑边缘集团布局机械工业基地等。同时,为分散老城区过于集中的人口和功能,又在老城区的周围建立了8个不同性质的功能区,即西郊的国家行政区,西北郊以高校和科研机构为主的教育科研区,北郊的科研和社会机构密集区,东北郊的外国使馆区,东郊的机械纺织工业区,东南郊的机械化工区,南郊的皮革建材工业区,西南郊的商业贸易区。这8个功能区与老城区一起共同构成了北京城区的主体部分,其位置大致位于今天的三环路以内地区。市区与外围的边缘集团之间,以大面积的农田和绿地相隔。

1.2 改革开放和经济结构转型对城市空间的影响

改革开放以后,中国经济焕发出新的活力。随着城乡经济体制改革、住宅商品化改革以及经济结构的转型升级,北京城市空间发展进入了新的阶段。首先,随着城乡经济体制改革,城与乡之间开始出现相互渗透、相互融合的发展局面。其次,随着产业“退二进三”和经济结构转型升级,市区内大量的工业企业开始

外迁或转产,成片的工业仓储用地被改造成为第三产业用地,城市的商业服务功能和商务服务功能明显增强。第三,从1990年代初开始,北京逐步加大了旧城改造的步伐。1990-2000年,累计拆除危旧房屋近500万平方米,动迁居民18.4万人。同时,伴随着住房制度改革,商品化住宅逐渐成为住房建设的主流。1991-2000年,北京房地产开发每年竣工的房屋面积从初期的不足300万平方米,增加到末期的1300万平方米左右^①。旧城改造和房地产开发,一方面加快了人口外迁和市区规模的扩张,使市区范围由三环以内迅速扩展到四环以外;另一方面,推动了老城区的空间整合和功能置换,改变了老城区的土地利用结构,使之由单一的居住功能逐步转向商业、商务、居住等混合功能。

通过这一时期的发展,北京的城市功能定位及空间格局均出现了重大调整:一是明确了北京的城市性质是“国家的政治中心和文化中心”,不再强调经济功能,城市功能结构由生产型逐步转为服务型。二是自1990年代初,北京主城区人口即出现下降趋势,城市发展进入到郊区化阶段,人口和部分城市功能开始向郊区扩散。三是单中心的城市空间结构日益明显,主城区边界由1990年代初期的三环路附近,迅速扩展到1990年代末的四环路沿线,并继续向五环路地带延伸,城区发展呈现出“摊大饼”状态,原有规划保留的绿色空间也被大量侵蚀,主城区与十大边缘集团之间的距离越来越远,有些甚至已经连为一体,“分散集团式”的空间发展模式已基本名存实亡。

1.3 全球化背景下的城市空间演变

21世纪以来,随着经济全球化的纵深推进,世界范围内的产业转移和资本、技术等生产要素流动不断加快,不同形式的区域一体化或区域经济共同体加速形成,全球经济、区域经济日益成为一个具有内在分工体系的发展整体^②。无论是世界范围内的竞争还是地区间的竞争都已进入到区域性集团化的新阶段,以特大城市或大城市为核心的都市密集区已经成为一个国家参与国际竞争或区域竞

争的主体。在此背景下,大城市的对外联系日益国际化、区域化,内部空间结构与形态则日益多元化、复杂化。对外进行区域联合,对内发展多中心城市体系,成为国内外大城市发展的主要方向。与此同时,北京单中心、“摊大饼”的空间发展模式也暴露出越来越多的问题,环路越修越多,但交通却越来越拥堵,城市运行效益损失严重。

北京所在的京津冀地区是我国经济社会发展和参与全球竞争的重要区域。但与纽约、东京、伦敦和巴黎等国际性大都市区域相比,甚至与我国的长三角地区和珠三角地区相比,其区域发展的整体实力和内在经济联系明显不足。北京作为区域核心城市,尽管市域面积很大(1.69万平方公里),但实际上最主要的城市功能和人口却都集中在城市中心区不足300平方公里的狭窄区域内,80%以上的产业和建筑量集中在只占市域面积6%的土地上,人均GDP仅为纽约、东京、香港等国际大都市的1/10-1/3,不仅自身的人口产业密度和承载压力过大,对区域的辐射带动能力也严重不足。为顺应国内外大城市发展的客观规律和普遍趋势,在区域范围内优化人口及产业结构,提升城市运行效率和综合竞争力,2005年北京对其城市总体规划进行了修编,规划提出了以下空间发展策略^③:

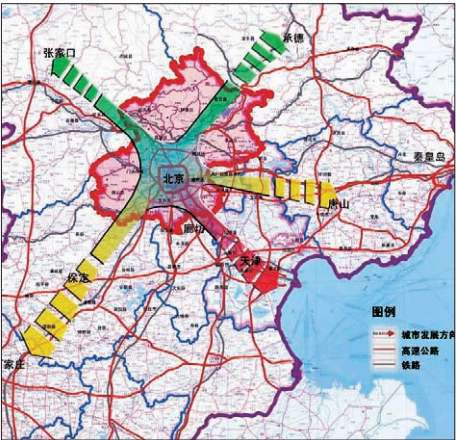
一是强化区域协调发展。即加强北京与京津冀地区,特别是与京津城镇发展走廊及北京周边城市的协调,强化与周边地区之间的经济联系与合作,“构筑面向区域综合发展的城市空间结构”,开创区域一体化协调发展的新局面(图1)。

二是加快市域战略转移。逐步改变目前单中心的城市空间格局,通过在市域范围内建设多个服务全国、面向世界的城市职能中心,进一步强化北京的核心功能;通过加强外围新城建设,逐步疏解和承接中心城区过于密集的人口和功能,集聚新的产业,带动区域发展,以形成“中心城与新城相协调、分工明确的多层次空间结构”。在此基础上,规划提出了“两轴—两带—多中心”的城市空间

注释 ① 中国社会科学院城市发展与环境研究所,北京城市空间发展战略“十一五”实施研究(北京市“十一五”规划重点研究课题),2005年。

② 单菁菁,新形势下三大都市圈的战略定位,南阳师范学院学报,2009年第1期。

③ 参见北京市人民政府,北京城市总体规划(2004年-2020年),第15条。



1
构想。所谓“两轴”，即指构建沿长安街的东西发展轴和沿传统中轴线的南北发展轴。所谓“两带”，是指建设包括通州、顺义、亦庄、怀柔、密云、平谷等6个新城在内的“东部发展带”，和由大兴、房山、昌平、延庆、门头沟等5个新城组成的“西部发展带”。所谓“多中心”，是指加强中关村高科技园区、中央商务区、奥林匹克中心区、顺义现代制造业基地、亦庄高新技术产业发展中心、通州综合服务中心、石景山综合服务中心等城市职能中心的建设（图2）。

三是推进村镇有机整合。即加快农村地区的城镇化步伐，推进撤乡并镇、迁村进镇，加强城乡统筹和一体化发展，构筑“城乡协调发展的空间结构”（图3）。

与20世纪90年代初的城市总体规划相比，2005年北京城市总体规划修编对北京的规划区范围、用地规模、城镇发展都做出了调整，并特别提出了加强区域联系、促进区域整体发展的理念（表1）。

目前，北京城市空间结构正在由单中心、蔓延式逐步向多中心、轴向式发展演变。首先，随着中国加入世界贸易组织，北京的国际化程度和国际商务功能迅速成长，以北京商务中心区（CBD）为核心的东部副中心日益成熟；其次，伴随北京产业结构转型升级和电子信息等高新技术产业的迅猛发展，以中关村高科技园区为核心的城市西北部副中心逐步形成；再次，2008年北京成功举办奥运会，奥林匹克公园及相关场馆设施的建设拉动城市向北强劲扩张，形成了以国家奥林匹克体育中心和亚运村为核心的城市北部副中心；同时，位于城市东北部的顺义现代制造业基地、位于城市东

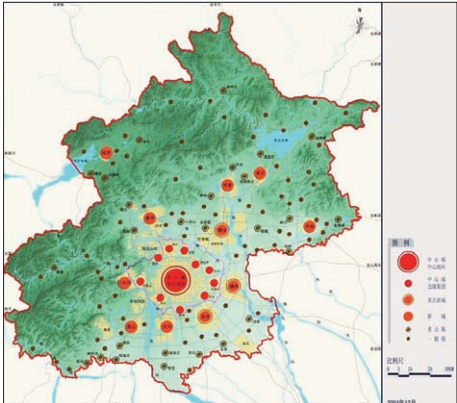


表1 北京两次总体规划的部分重要内容和指标比较

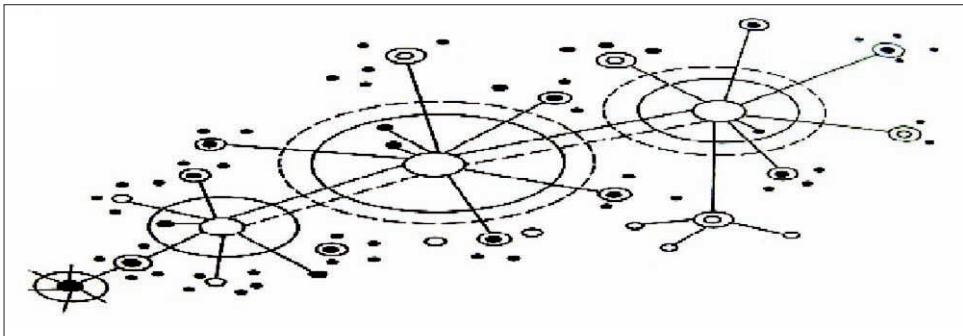
项目	北京城市总体规划 (1991-2001年)	北京城市总体规划 (2004-2020年)	主要变化
规划区范围	市行政辖区(16800平方公里)。其中规划市区范围1040平方公里,市区中心地区300平方公里	市行政辖区(16410平方公里)。其中中心城规划范围1085平方公里,中心城中心地区336平方公里	市区范围扩大45平方公里,市区中心地区扩大36平方公里
人口规模	2010年全市人口总规模达到1500万人。常住城市人口850万人,其中规划市区人口规模为650万人(常住人口)	2020年全市人口总规模达到1800万人。城市人口1600万人,其中中心城城市人口850万人,新城人口570万人	全市人口总规模10年增加300万人。城市人口增长近1倍,通过新城疏解和承担500-600万人口
用地规模	2010年全市城镇建设用地900平方公里左右,其中规划市区城市建设用地610平方公里左右	2020年全市城镇建设用地控制在1650平方公里,人均建设用地控制在105平方米。其中中心城城镇建设用地约778平方公里,人均建设用地控制在92平方米	全市城镇建设用地总规模增加控制在750平方公里,中心城建设用地增加约168平方公里。新增人均建设用地控制指标,体现集约发展理念
城镇体系	规划区范围内按照市区(中心城市)、卫星城、中心镇、一般建制镇的4级城镇体系布局	在“两轴一两带一多中心”城市空间结构基础上,形成中心城—新城—镇的市域城镇体系结构	强调了沿两轴、两带发展,构建多中心的城市结构,强调新城建设和旧城的有机疏散
区域发展	——	加强北京与津冀地区,特别是与京津城镇发展走廊及周边城市的协调,构筑面向区域综合发展的城市空间结构	强调区域的整体协调发展。强调加强北京与津冀地区的发展联系

部的通州综合服务中心、位于城市南部的亦庄高新技术产业发展中心、位于城市西部的石景山综合服务中心等也都在迅速发展和逐步形成之中;最后,以京津第二高速公路、京津城际高铁等跨地区的重大项目建设为突破,京津冀区域合作也得到了实质性的推进。总之,依托地铁、轻轨、高速公路、城际快车等快速交通,一个立足区域、统筹城乡,由主城区、副中心、卫星城构成的多中心、网络化、轴向式发展的大都市空间格局正在形成。

2 大都市空间发展演变趋势分析

从北京城市空间结构的发展演变来看,在经济社会转型驱动下,随着城市空间的不断扩张及其功能、形态的日益多元化、复杂化,城市空间结构会逐渐由单中心、分散式的点状分布向多中心、网络化的面状分布或带状分布转化,从而形成多核、多中心的大都市区或大都

1 北京区域空间结构规划示意图（资料来源：北京城市总体规划（2004-2020年））
2 北京“两轴一两带一多中心”的空间结构规划（资料来源：北京城市总体规划（2004-2020年））
3 北京市域城镇体系规划（资料来源：北京城市总体规划（2004-2020年））



4

市圈（图4）。其主要发展演变趋势如下：

2.1 从单中心发展转向多中心发展

从20世纪60年代起，国外大都市开始纷纷突破以往单中心发展的传统模式，逐步建立起多核、多中心的现代大都市空间格局。如东京为疏解在单中心发展模式下人口和功能在城市核心区过度集中的压力，从20世纪60年代起开始在原有市中心的周围，陆续建设了新宿、池袋、涩谷、上野、大崎和临海等6个副都心。莫斯科1971年制定的莫斯科总体规划开始逐步改变原来的单中心城市结构，在老城核心区周围建设7个片区，每一片区都规划了新中心，要求自成体系，相对独立，做到居住、工作、生活3方面的平衡。而北京的发展也表明，从单中心聚焦式的发展转向多中心开放式的发展，是国内外大都市空间发展的一个共同趋势。较之单中心、多中心的城市结构具有以下优点：

有助于减轻城市中心区的压力，缓解因城市人口和功能过度集中而产生的日益严重的“大城市病”；有助于在更大范围内进行城市功能的合理布局，提高城市运行效率；有助于在区域范围内形成大、中、小分工合理、功能互补、结构健全的城镇体系。

2.2 从蔓延式发展转向轴向式发展

同时，为阻止因产业和人口膨胀而导致的城市无序蔓延，构筑出明确的城市发展轴线也是大都市发展的普遍选择。如巴黎于20世纪70年代沿塞纳河两岸15-30英里的地方平行构建了南北两条发展轴线，其中北部轴

线长74.6公里，南部轴线长89.6公里，在这两条发展轴线内建设5个卫星城，用以引导城市发展，分散城市中心区的人口和功能。华盛顿于20世纪80年代提出了放射性走廊计划，城市功能沿6条主要交通干线向外延展。伦敦也于1990年代沿泰晤士河确立了30英里长的发展轴线……与国外许多大城市的发展走向相同，北京也正在摒弃以往“摊大饼”蔓延式的空间发展模式，代之以对内沿两轴、两带，对外以京津城镇发展走廊为主轴线，沿京津唐、京张、京石、京承等主要交通干线延伸的轴向式发展。与蔓延式发展相比，轴向式发展具有明显优势：能够为城市发展提供明确的空间方向；能够阻止城市“摊大饼”式的无序蔓延；有助于加强城市对外联系，便于建立区域间分工合作关系。

2.3 从市域发展转向区域发展

纵观20世纪以来国际大都市的规划与实践，城市空间发展从市域向区域的转化是最引人注目发展趋势之一。以纽约、伦敦、巴黎、东京、莫斯科为代表的国外大都市已相继突破原有市域规划的狭隘界限，纷纷以更高的区域视野来对待城市发展问题。如1944年著名的大伦敦规划就提出了区域发展、区域平衡的概念。而华盛顿于20世纪80年代提出的放射性走廊计划，其重要目标之一就是通过发展走廊将华盛顿与区域内的其它城市连接起来，最终实现区域的整体发展。1999年底出台的莫斯科总体规划也提出，要立足于区域角度，促进莫斯科市和莫斯科州共同发展，将整个大莫斯科地区形成一个统一发展的整体。北京大都市

区建设虽然刚处于起步阶段，但其关注的问题已从最初的解决交通拥堵、控制城市蔓延，开始注重区域整体竞争力的提升。北京与国外大都市的实践经验表明，从区域角度规划城市发展，至少可以带来以下益处：为城市发展带来更大空间和更多灵活性；有利于在区域范围内进行生产要素的优化重组，提高以大城市为核心的区域整体竞争能力；有利于通过区域城市化解决因单一中心过度城市化而造成的区域发展不平衡问题。

3 结语

当前我国正处于发展转型期，伴随着体制改革和经济社会的快速发展，以及经济全球化、区域一体化的步伐，城市特别是作为区域中心的大城市空间结构正在发生着显著的变化。通过构建明确的发展轴和多中心来解决传统城市因单中心蔓延式发展而产生的问题，逐步形成多中心、轴向式、网络化的城市空间布局，在区域范围内疏解和重组中心城区的多重职能，实现产业及人口的合理布局。这既是国内外大都市空间发展的一般规律，也是经济全球化背景下城市参与国际竞争的必然要求。

参考文献 References

[1] 爱德华·W·苏贾 著；周宪，许均主编. 后现代地理学——重申批判社会理论中的空间[M]. 北京：商务印书馆，2004.
Edward W·Soja.ZHOU Xian,XU Jun,edit. Postmodern Geographies——The Reassertion of Space in Critical Social Theory[M]. Beijing:The Commercial Press, 2004.

[2] 北京市人民政府. 北京城市总体规划（2004年-2020年）[J]. 北京规划建设, 2005（2）.
Beijing Municipal People's Government. The Master Plan of Beijing City[J]. Beijing City Planning & Construction Review, 2005（2）.

[3] 崔功豪. 都市区规划——地域空间规划的新趋势[J]. 国外城市规划, 2005（1）.
CUI Gonghao. Metropolitan Area Planning——The New Trends of Regional Space Planning[J]. Urban Planning Overseas, 2005（1）.

4 城市形态由单中心聚焦式向多中心网络化的演变

- [4] 顾朝林,甄峰,张京祥. 集聚与扩散——城市空间结构新论[M]. 南京:东南大学出版社,2000.
GU Chaolin, ZHEN Feng, ZHANG Jingxiang. Agglomeration and Diffusion——Discussion on City Spatial Structure[M]. Nanjing:Southeast University Press, 2000.
- [5] 潘斌. 全球化转型背景下的大城市发展——大都市区与全球城市区域的概念辨析[C]//2011中国城市规划年会论文集, 2011.
PAN Bin. Big City Development under the Background of Globalization Transformation——Concept of Metropolitan Area and Global City Region[C]// 2011 Urban Planning Annual Meeting Proceedings, 2011.
- [6] 单菁菁,何丽. 新形势下我国三大城市群的发展态势与战略定位[J]. 南阳师范学院学报, 2009 (1).
SHAN Jingjing, HE Li. The Development Situation and Strategic Orientation of China's Three City Groups under New Circumstances[J]. Journal of Nanyang Normal University, 2009(1).
- [7] 韦亚平. 大都市区化与空间分工演进的理论思考[M]//城市规划面对面——2005城市规划年会论文集. 北京:中国水利水电出版社, 2005.
WEI Yaping. Theoretical Thinking on Metropolitanization and Spatial Evolution of the Division of Labor theory[M]// Urban Planning Face to Face——2005 Urban Planning Annual Meeting Proceedings. Beijing:China WaterPower Press, 2005.
- [8] 韦亚平. 人口转变与健康城市化——中国城市空间发展模式的重大选择[J]. 城市规划, 2006 (1):20-27.
WEI Yaping. Demographic Transition and Healthy Urbanization: Strategic Choices of Future Urban Spatial Development in China[J]. City Planning Review, 2006 (1):20-27.
- [9] 徐海贤. 转型驱动下的开发区重构——以苏州工业园区为例[C]//2011中国城市规划年会论文集, 2011.
XU Haixian. Reconstruction of the Development Zone in Transition——A Case Study of Suzhou Industry Park[C]// 2011 Urban Planning Annual Meeting Proceedings, 2011.
- [10] 张艳. 开发区空间拓展与城市空间重构——无锡常的实证分析与讨论[J]. 城市规划学刊, 2007 (1):49-54.
ZHANG Yan. The Spatial Expansion of Development Zones and Urban Spatial Restructuring——The Cases of Suzhou, Wuxi and Changzhou[J]. Urban Planning Forum, 2007(1):49-54.
- [11] 中国社会科学院城市发展与环境研究所. 北京城市空间发展战略“十一五”实施研究[R]. 2005.
Institute for Urban and Environmental Studies Chinese Academy of Social Sciences. Beijing City Spatial Development Strategy “Eleven Five” Implementation Study[R]. 2005.
- [12] 周振华. 崛起中的全球城市:理论框架及中国模式研究[M]. 上海:上海人民出版社, 2008.
ZHOU Zhenhua. A Study on Globalizing Cities[M]. Shanghai: Shanghai People's Publishing House, 2008.
- [13] Anderson, J. The Changing Structure of a City: Temporal Changes in Cubic Spline Urban Density Patterns[J]. Journal of Regional Science, 1985 (25):413-425.
- [14] Bertaud Alain. The Spatial Organization of Cities: Deliberate Outcome or Unforeseen Consequence?[R]. Institute of Urban and Regional Development University of California at Berkeley. 2004.
- [15] Brueckner, J. Testing a Vintage Model of Urban Growth[J]. Journal of Regional Science, 1981(21):23-36.
- [16] Fujita Masahisa, Krugman Paul, Venables Anthony J. The Spatial Economy: Cities, Regions, and International Trade[M]. Cambridge: The MIT Press, 1999.